



BIENVENIDA

Orientación

Iniciativa Nacional sobre los
Desafíos Económicos que
Enfrentan los Líderes Pastorales

ECFPL por sus siglas en inglés



Lilly Endowment Inc.
A Private Philanthropic Foundation

Fundación Lilly Inc.

La Fundación Lilly Inc., es una fundación filantrópica privada con sede en la ciudad de Indianápolis.

Esta Fundación fue creada en 1937 por tres miembros de la familia Lilly: Josiah K. Lilly Sr. y sus hijos J.K. Lilly Jr. y Eli, a través de donaciones de acciones de su negocio farmacéutico “Eli Lilly y Compañía.”



Colonel Eli Lilly
(1838-1898)



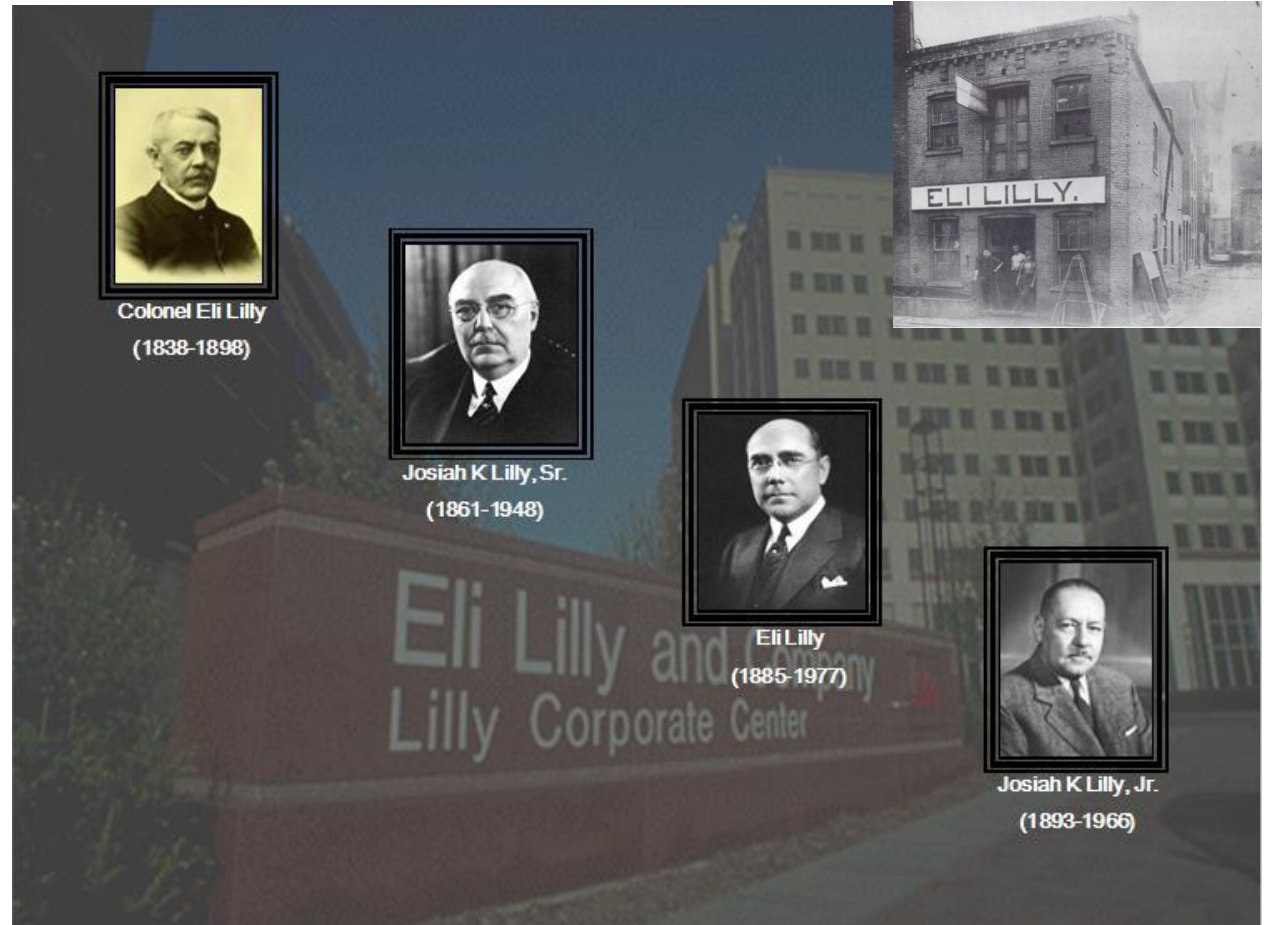
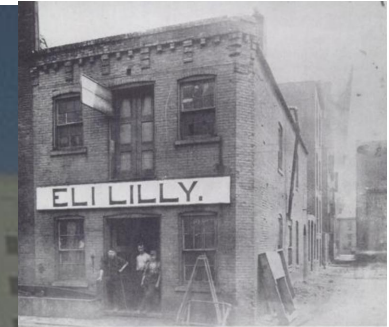
Josiah K. Lilly, Sr.
(1861-1948)



Eli Lilly
(1885-1977)



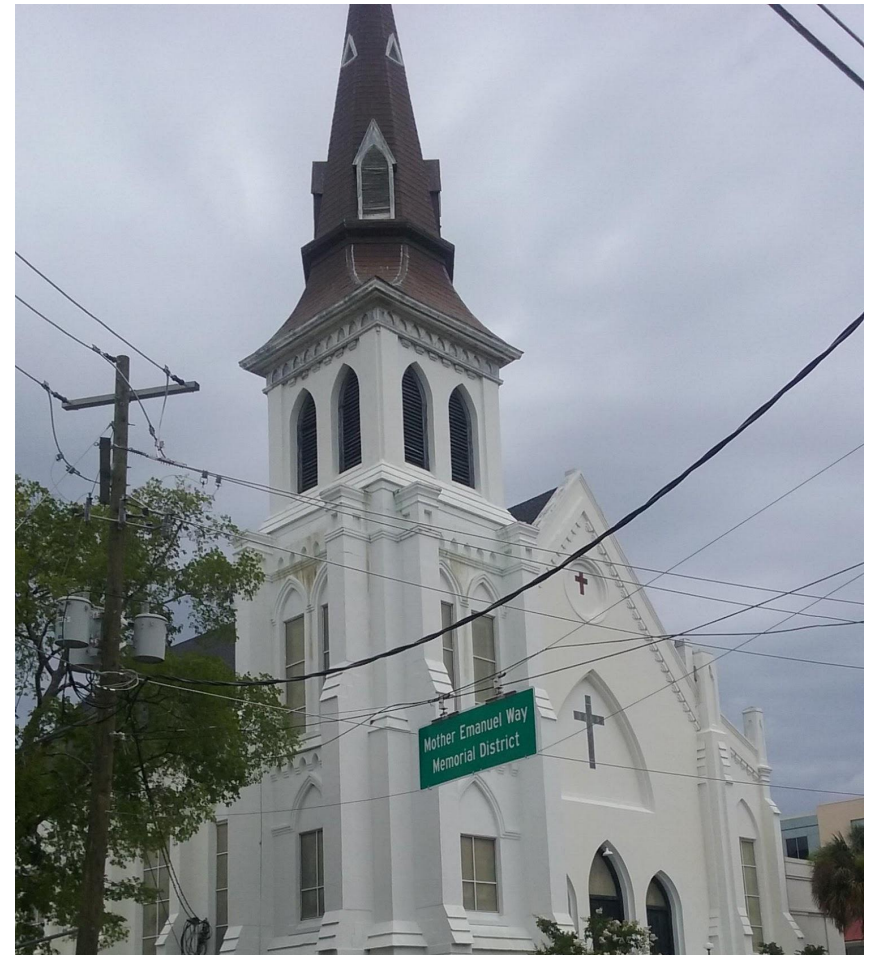
Josiah K. Lilly, Jr.
(1893-1966)



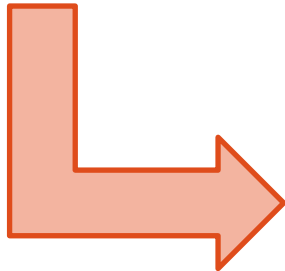
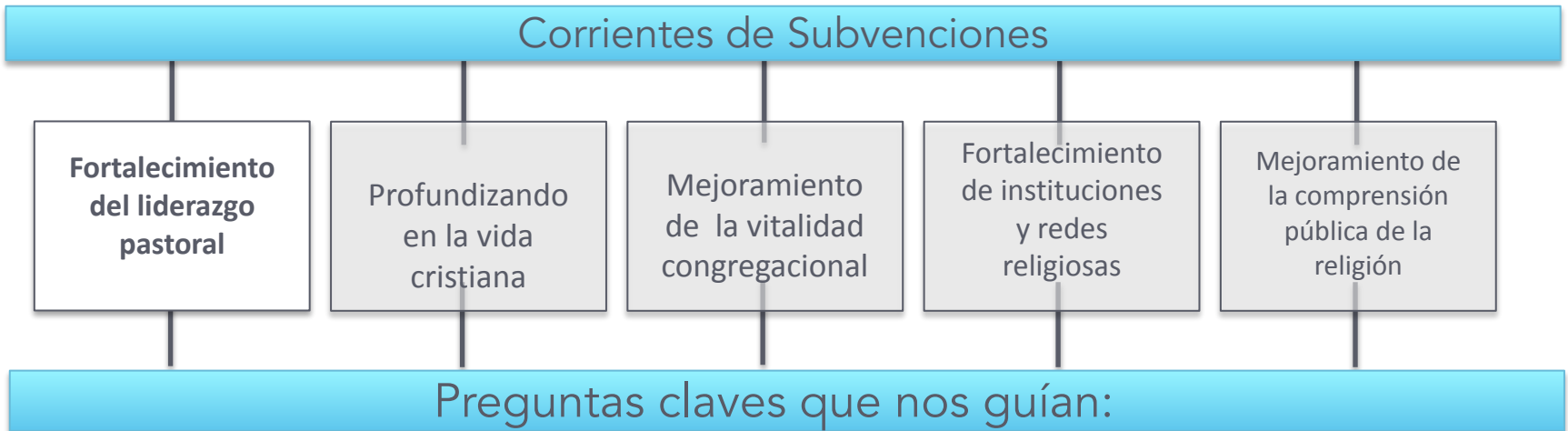
Concesión de subvenciones en religión

El objetivo principal de las subvenciones de la Fundación Lilly en el ámbito de religión es profundizar y enriquecer las vidas de los cristianos estadounidenses, principalmente por medio de la búsqueda y apoyo de esfuerzos que mejoren la vitalidad de las congregaciones y fortalezcan el liderazgo pastoral y laico de las comunidades cristianas.

Además, la Fundación busca mejorar la comprensión pública de la religión apoyando representaciones justas y precisas del papel que desempeña la religión en los Estados Unidos y en todo el mundo y, por lo tanto, ampliando el conocimiento y fomentando una mayor comprensión sobre las distintas tradiciones religiosas



Concesión de subvenciones en religión



- ¿Cómo se puede identificar, convocar, educar y preparar a una nueva generación de pastores talentosos para un liderazgo fiel y eficaz en las congregaciones cristianas?
- ¿Qué fomenta y sostiene la excelencia en el ministerio pastoral?
- ¿Cómo se pueden fortalecer y sostener a través del tiempo las habilidades y capacidades de liderazgo de los pastores actuales?



¿Por qué la Fundación Lilly se preocupa por los desafíos económicos que enfrentan los líderes pastorales?

- Las preocupaciones financieras que cargan los líderes pastorales son barreras importantes para desempeñar un ministerio eficaz, fiel y fructífero.
- La educación financiera personal contribuye a tener un liderazgo pastoral más saludable y más fuerte.
- Los ministros que son capaces de brindar un liderazgo financiero y administrativo de calidad pueden hacer contribuciones invaluable a la salud y vitalidad del ministerio en las iglesias a las que sirven.
- Las congregaciones locales prósperas que cuentan con un liderazgo financiero y administrativo capaz tanto del clero como de sus laicos, pueden financiar mejor los ministerios que realizan y participar en la generosidad de Dios para toda la creación.



¿Por qué la Fundación Lilly se preocupa por abordar los desafíos económicos que enfrentan los pastores?

- El Reporte “The Reluctant Steward” en 1992 y el mismo Reporte revisado en el 2002, indican que:
 - dos tercios de los pastores protestantes y católicos no estaban satisfechos con sus habilidades administrativas y financieras.
 - Los pastores creían que el dinero era una parte importante de la vida espiritual, sin embargo, no se sentían cómodos predicando sobre ello ni administrando los fondos de la iglesia.
 - El 84% de los presidentes y decanos de seminarios protestantes y el 94% de los católicos sintieron que los cursos de liderazgo, administración y finanzas deberían ser impartidos por otra institución y no por los seminarios (es decir, judicaturas, diócesis o instituciones independientes).
- El Obispo Rick Foss desarrolló un modelo que ayudó a la Fundación Lilly a poner a prueba una iniciativa piloto con judicaturas protestantes en Indiana a partir de 2007. Esta iniciativa piloto fue en muchos sentidos el prototipo de lo que hoy es la iniciativa nacional.



Preguntas Clave

- ¿Cuáles son los desafíos económicos que enfrentan los líderes pastorales?
- ¿De quién son esos desafíos económicos?
- ¿Cuáles son las estrategias más efectivas que podemos aplicar para abordar dichos desafíos?



Objetivos de la Iniciativa

- Ayudar a las organizaciones relacionadas con la iglesia a nivel nacional y regional invitadas a desarrollar programas nuevos o fortalecer los ya existentes para reducir o aliviar algunas de las presiones financieras que inhiben el liderazgo eficaz del cuerpo pastoral;
- Mejorar la educación financiera y las habilidades de gestión del liderazgo pastoral a través de programas educativos y otros esfuerzos para aumentar su capacidad de proporcionar un liderazgo fiscal capaz para las congregaciones y ministerios a los cuales sirven.



Iniciativa ECFPL

2007 - 8

- Iniciativa Piloto (16 subvenciones)

2012

- Escuelas de Educación Teológica

2015

- 1er Cohorte Nacional (23 subvenciones) + Organizaciones de Recursos & Programa de coordinación (5 subvenciones)

2016

- 2do Cohorte Nacional (14 subvenciones)

2018 -19

- Ajuste y Sustentabilidad (43 subvenciones)

2021

- 3er Cohorte Nacional (8 subvenciones)



Impacto de la Iniciativa Piloto en Indiana

- La educación financiera ha mejorado
- Las congregaciones y judicaturas tienen una mejor comprensión de las necesidades de sus pastores.
- Las conversaciones sobre fe y finanzas ya no están prohibidas o un estigma
- Se han fortalecido las relaciones entre las judicaturas y sus congregaciones



RESUMEN DE LA INICIATIVA CON ESCUELAS TEOLOGICAS

Más de \$16.5 millones de la Fundación Lilly a 67 Instituciones
Impactando Escuelas Teologicas en 27 estados de los EE.UU.

27 denominaciones representadas

Alcanzando a 17,670 estudiantes

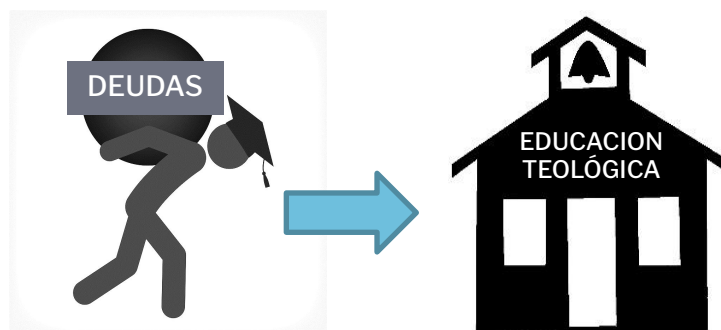


Préstamos Estudiantiles: lo que los estudiantes *ya traen* consigo.

47% traen ya préstamos estudiantiles a su educación teológica

\$32,600 es el promedio de préstamos que traen al iniciar seminario

\$5,700 es el incremento promedio a sus préstamos que ya traen al seminario desde 2008.



Préstamos Estudiantiles: datos de los estudiantes post-graduación

59% se gradúan con préstamos estudiantiles

\$44,500 es el promedio de préstamos con los que termina

\$8,300 es el incremento promedio a sus préstamos que ya traen al seminario desde 2008.



Fuente de Información: The ATS Graduating Student Questionnaire, Fall 2018



Impacto de estas deudas en los Graduados...

En los primeros cinco años, entre los que tienen préstamos...

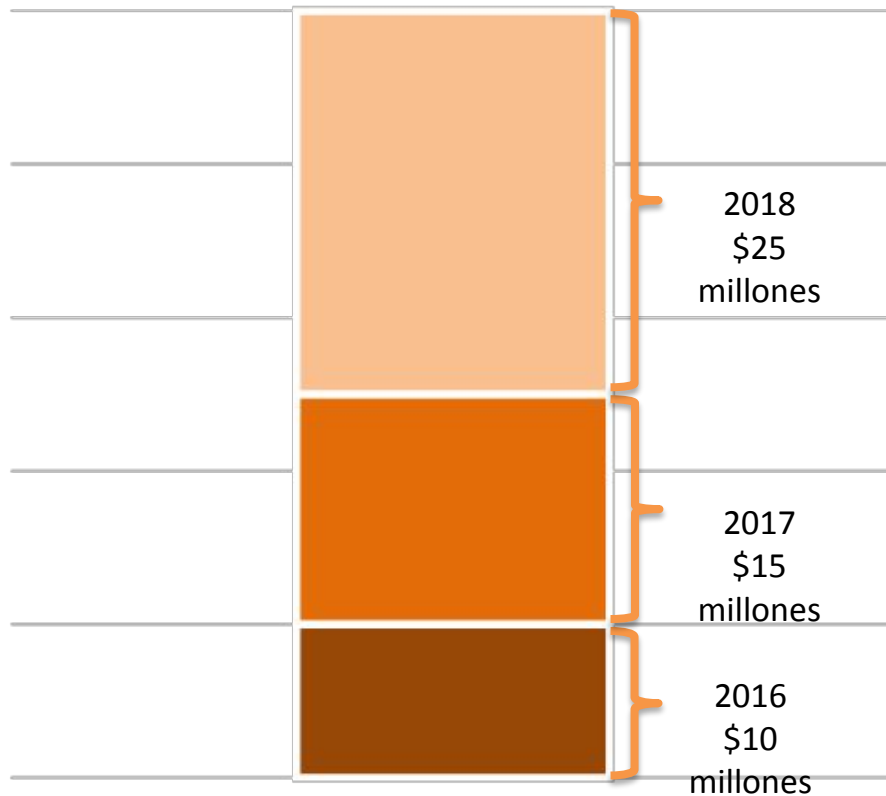
38% tienen que tener un trabajo extra

33% buscan un trabajo distinto con mejor paga

19% posponen su Seguro Médico



Impacto de la Iniciativa con Escuelas Teológicas



Monto estimado de préstamos estudiantiles NO SOLICITADOS desde 2015:

~\$50 millones

Basado en información reportada por el 60% de las Escuelas ATS.

Pero pudiera llegar a ser hasta
\$75 millones

“Parece haber un sentimiento de culpa latente entre los pastores y sus familias por tener preocupaciones financieras.... Los pastores tienden a culparse a sí mismos más que a su nivel de ingresos. Se sienten mal necesitando dinero....”

Las finanzas representan un “desafío teológico” para los pastores. Su llamado era servir a Dios y a la iglesia, por lo que por un lado creen que las finanzas de ninguna manera deben influir en su trabajo o vida. Pero por otro lado, las necesidades y problemas financieros son muy reales en sus vidas. Estas necesidades y problemas crean tensiones, preocupaciones y resultados negativos muy reales.”

Matt Bloom, “Well-Lived Pastoral Life,” The Flourishing in Ministry Project

Desafíos a Superar

- Abordar las barreras psicológicas
 - Entendiendo la vergüenza, culpa, e ira
 - Rompiendo el silencio
- Entendiendo Cuestiones Culturales
 - La brecha de la riqueza por raza
 - Evangelio de Prosperidad
- Abordando las deudas educativas de forma aislada
 - Creación de soluciones que no son financieramente sostenibles para la escuela.
 - Necesidad de reconstruir redes de apoyo a las escuelas de teología y sus estudiantes



La Iniciativa ECFPL

Perfil de la Iniciativa:

- 64 programas que representan una amplia gama de tradiciones cristianas.
- Alcance a más de la mitad de las congregaciones en EE. UU.
- Diversidad de instituciones
 - Judicaturas Regionales y Nacionales
 - Denominaciones
 - Fundaciones y Juntas de Pensiones
 - Escuelas Teológicas
 - Organizaciones de servicio de la iglesia

2007 - 8

- Iniciativa Piloto (16 subvenciones)

2012

- Escuelas de Educación Teológica

2015

- 1er Cohorte Nacional (23 subvenciones) + Organizaciones de Recursos & Programa de coordinación (5 subvenciones)

2016

- 2do Cohorte Nacional (14 subvenciones)

2018 -19

- Ajuste y Sustentabilidad (43 subvenciones)

2021

- 3er Cohorte Nacional (8 subvenciones)

2023

- 4to Cohorte Nacional (14 subvenciones)



- Desde el 2015, La Fundación Lilly ha invertido más de \$116 millones en la iniciativa Nacional ECFPL. *\$130 millones si se incluye la Inicitiva Piloto de Indiana.*
- La Cumbre “Gathering First Fruits” en enero del 2019 reveló que se están logrando muchos avances.

Estamos aprendiendo...



Abordando estos desafíos tanto a niveles superiores como niveles locales


¿Cuáles son nuestras esperanzas?



Abordando los desafíos económicos del ministerio

- Fortalecer este nuevo movimiento en formación
- Comprometernos a continuar el trabajo





10 Y aquel que da semilla al que siembra, y pan al que come, proveerá los recursos de ustedes y los multiplicará, aumentándoles así sus frutos de justicia, 11 para que sean ustedes enriquecidos en todo, para toda generosidad, que por medio de nosotros produce acción de gracias a Dios. 12 Porque la contribución de este servicio suple no solamente lo que les falta a los santos, sino que también abunda en muchas acciones de gracias a Dios; 13 pues al experimentar este servicio glorifican a Dios por la obediencia de ustedes al evangelio de Cristo, y por su generosa contribución para ellos y para todos. 14 Además, ellos orarán por ustedes, pues los aman por la superabundante gracia de Dios en ustedes. 15 ¡Demos gracias a Dios por su don inefable!

2 Corintios 9:10-15